

## 後期高齢者医療制度の運営状況について

岩手県後期高齢者医療広域連合

平成 22 年 2 月 2 日

# 目 次

	ページ
1 高齢者医療の歩み	1
2 運営主体	2
3 組 織	2
4 財政の状況	3
5 被保険者の状況	3
6 医療費の状況	4
7 保険料の状況	7
8 保健事業の状況	9
9 制度周知広報の実施状況	14
10 後発医薬品の使用促進の実施状況	17
11 後期高齢者医療制度に関する問い合わせの状況	18

## 1 高齢者医療の歩み

昭和 48 年度 老人医療費の無料化（70 歳～）（自治体レベルでは昭和 35 年～）

- ・老人医療が急増（高齢者の多い国保の運営が厳しくなる）

昭和 58 年度 老人保健法を制定（老人保健制度）

- ・市町村が運営主体（保険者からの拠出金と公費で運営）
- ・患者負担の導入（外来 1 月 4 百円、入院 1 日 3 百円）

平成 9 年度 政府や与党にて新しい制度の検討を開始

平成 12 年度 「平成 14 年には老人保健制度を廃止して新たな制度を」

（参議院国民福祉委員会附帯決議）

平成 14 年度 新制度まとまらず、次の課題に

- ・一部負担金を定率 1 割に
- ・老人保健制度の対象年齢引き上げ（70 歳→75 歳）（平成 19 年度）
- ・公費負担割合の引き上げ（3 割→5 割）（平成 19 年度）

平成 18 年度 **後期高齢者医療制度の創設**

- ・広域連合の設立（標準システムの構築）
- ・被用者保険の被扶養者に対する特別措置

平成 20 年度 **後期高齢者医療制度施行**

- ・低所得者に対する保険料の軽減の実施  
均等割額の 7 割軽減該当者に対し 8.5 割軽減の実施  
所得割額の 5 割軽減の実施
- ・被用者保険の被扶養者の均等割額の半年間凍結と 9 割軽減の実施
- ・年金天引と口座振替の条件つき選択性の導入

平成 21 年度 **負担軽減等の特別対策の実施**

- ・低所得者に対する保険料の軽減の実施  
均等割額の 9 割軽減の実施  
（7 割軽減該当者のうち、被保全員が年金収入 80 万円以下世帯）  
均等割額の 7 割軽減該当者に対し 8.5 割軽減の継続  
所得割額の 5 割軽減の継続
- ・被用者保険の被扶養者の均等割額の 9 割軽減の継続
- ・年金天引から口座振替に変更する際の要件の撤廃

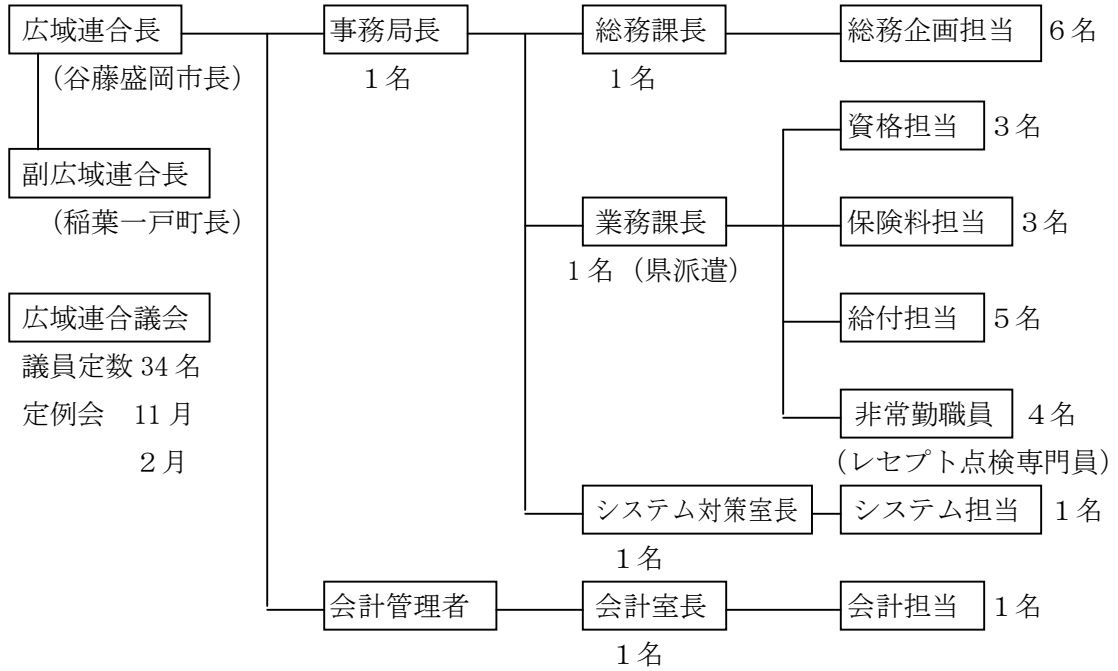
## 2 運営主体

岩手県後期高齢者医療広域連合（平成 19 年 2 月 1 日設立）

※県内 34 市町村全てが加入（13 市、16 町、5 村）

## 3 組織

<平成 21 年度組織図> 28 名体制（非常勤 4 名含む）



- (1) 事務局以下 28 名（非常勤 4 名含む。）が後期高齢者医療事務を担当している。
- (2) 関係市町村の意見を反映した運営を行うため、平成 21 年 2 月に規約を一部変更し、議員定数を 35 名（各市町村 1 名）としたが、宮古市と川井村の合併の伴い、平成 21 年 12 月に規約を一部変更し、現在の議員定数は 34 名となっている。（現在の議員数は経過措置により、平成 23 年 4 月まで 35 名）

#### 4 財政の状況

一般会計及び後期高齢者医療特別会計の状況

(単位：千円)

区 分	平成 19 年度決算額		平成 20 年度決算額		平成 21 年度予算額	
	歳入	歳出	歳入	歳出	歳入	歳出
一般会計	984,120	967,321	1,366,053	1,357,875	366,401	366,401
特別会計	0	0	115,790,666	112,260,287	133,573,213	133,573,213
合 計	984,120	967,321	117,156,719	113,618,162	133,939,614	133,939,614
差 引 額	16,799		3,538,557		0	

※平成 21 年度予算額は、2 月 1 日現在の現計予算額

#### 5 被保険者の状況

被保険者の異動状況

区 分	被保険者数	岩手県の人口	加入割合
平成 20 年 4 月 1 日現在	184,155 人	1,355,332 人	13.59%
平成 21 年 4 月 1 日現在	188,311 人	1,343,805 人	14.01%
平成 21 年 12 月 1 日現在	191,395 人	1,339,986 人	14.28%
増 減 数	7,240 人	△15,346 人	

※平成 20 年度平均被保険者数 186,043 人

- (1) 平成 21 年 12 月 1 日現在の被保険者数は 191,395 人で、制度発足当初（平成 20 年 4 月）の 184,155 人に比べて 7,240 人、3.93%の増となっている。また、平成 21 年 12 月 1 日現在の県内総人口に対する割合は、14.28%となっている。
- (2) 平成 20 年 4 月から平成 21 年 11 月までの被保険者の異動状況は、新規資格取得者が 27,228 人、資格喪失者が 20,009 人となっており、月当たりになると平均 360 人増加していることになる。

## 6 医療費の状況

### (1) 医療費の状況

区 分	平成 19 年度（3月～2月診療分）			平成 20 年度（3月～2月診療分）			対費用額 前年度比	
	件数(件)	日数(日)	費用額(千円)	件数(件)	日数(日)	費用額(千円)		
診療費	入院	148,457	2,832,720	59,912,694	147,299	2,787,418	60,174,616	0.4%
	入院外	2,868,760	5,348,532	39,942,566	2,916,472	5,236,909	38,927,453	△2.5%
	歯科	211,639	486,757	3,580,682	221,848	505,509	3,777,326	5.5%
	小計	3,228,856	8,668,009	103,435,942	3,285,619	8,529,836	102,879,395	△0.5%
調剤	1,619,155		23,452,495	1,727,321		24,747,798	5.5%	
食事・生活療養			4,855,492			4,831,856	△0.5%	
訪問看護	2,574	18,455	181,445	2,819	21,247	215,317	18.7%	
小計	4,850,585	8,686,464	131,925,374	5,015,759	8,551,083	132,674,366	0.6%	
療養費等	47,340		511,501	47,046		504,396	△1.4%	
合計	4,897,925	8,686,464	132,436,875	5,062,805	8,551,083	133,178,762	0.6%	

※平成 20 年度は老人保健（平成 20 年 3 月診療分）を含む。

平成 20 年度の医療費（老人保健 3 月診療分含む）は 133,178,762 千円で、平成 19 年度の老人医療費は 132,436,875 千円となっている。これを 1 か月当たりの医療費で比較すると、平成 20 年度は 11,098,230 千円で平成 19 年度が 11,036,406 千円となっており、0.6%増加している。

### (2) 診療諸率の状況

区 分	平成 19 年度	平成 20 年度	対前年度比	全国：平成 19 年度
被保険者数（年間平均）	182,619 人	186,043 人	1.9%	12,966,018 人
1 件当たり診療費	32,034 円	31,312 円	△2.3%	37,474 円
1 日当たり診療費	11,933 円	12,061 円	1.1%	12,287 円
1 人当たり診療費	566,402 円	552,987 円	△2.4%	702,306 円
1 件当たり日数	2.68 日	2.59 日	△3.4%	3.05 日
受診率（100 人当たり受診件数）	1,768.08	1,766.05	△0.1%	1,873.82

出典：平成 19 年度老人医療事業年報（厚生労働省保険局）

- ① 1 件当たりの診療費は 31,312 円で、前年度に比較して 2.3%減少している。
- ② 1 日当たりの診療費は 12,061 円で、前年度に比較して 1.1%増加している。
- ③ 1 人当たりの診療費は 552,987 円で、前年度に比較し 2.4%減少している。
- ④ 1 件当たりの日数は 2.59 日で、前年度に比較して 3.4%減少している。
- ⑤ 受診率（100 人当たり受診件数）は 1,766.05 で、前年度に比較して 0.1%減少している。

## (3) 都道府県別の医療費の状況

(構成比の単位：%)

区 分	医療費 (百万円)		後期高齢者(人)		1人当たり医療費(円)			区 分
		構成比		構成比	指数	順位		
全国計	11,293,529	100.0	13,233,713	100.0	853,391	100.0		全国計
北海道	644,087	5.7	624,167	4.7	1,031,914	120.9	2	北海道
青森県	130,625	1.2	170,047	1.3	768,169	90.0	37	青森県
岩手県	133,474	1.2	186,062	1.4	717,365	84.1	45	岩手県
宮城県	196,143	1.7	251,019	1.9	781,389	91.6	33	宮城県
秋田県	130,254	1.2	169,412	1.3	768,860	90.1	36	秋田県
山形県	131,946	1.2	177,979	1.3	741,360	86.9	43	山形県
福島県	210,598	1.9	266,164	2.0	791,233	92.7	31	福島県
茨城県	230,406	2.0	304,621	2.3	756,370	88.6	39	茨城県
栃木県	156,821	1.4	210,301	1.6	745,697	87.4	40	栃木県
群馬県	174,754	1.5	226,677	1.7	770,936	90.3	35	群馬県
埼玉県	414,075	3.7	523,150	4.0	791,504	92.7	31	埼玉県
千葉県	371,660	3.3	500,237	3.8	742,967	87.1	41	千葉県
東京都	896,894	7.9	1,081,137	8.2	829,584	97.2	24	東京都
神奈川県	550,525	4.9	694,519	5.2	792,672	92.9	30	神奈川県
新潟県	227,686	2.0	323,980	2.4	702,778	82.4	47	新潟県
富山県	116,663	1.0	146,773	1.1	884,774	103.7	29	富山県
石川県	126,840	1.1	137,146	1.0	924,851	108.4	13	石川県
福井県	87,176	0.8	105,344	0.8	827,536	97.0	25	福井県
山梨県	82,330	0.7	108,110	0.8	761,540	89.2	38	山梨県
長野県	214,854	1.9	301,699	2.3	712,147	83.4	46	長野県
岐阜県	181,963	1.6	235,611	1.8	772,303	90.5	34	岐阜県
静岡県	297,525	2.6	410,277	3.1	725,179	85.0	44	静岡県
愛知県	528,667	4.7	625,521	4.7	845,163	99.0	21	愛知県
三重県	157,586	1.4	212,356	1.6	742,083	87.0	42	三重県
滋賀県	111,168	1.0	135,022	1.0	823,333	96.5	26	滋賀県
京都府	249,479	2.2	271,400	2.1	919,231	107.7	14	京都府
大阪府	717,148	6.4	736,210	5.6	974,108	114.1	6	大阪府
兵庫県	496,888	4.4	566,073	4.3	877,782	102.9	18	兵庫県
奈良県	121,669	1.1	145,051	1.1	838,802	98.3	22	奈良県
和歌山県	114,094	1.0	136,178	1.0	837,831	98.2	23	和歌山県
鳥取県	67,459	0.6	83,333	0.6	809,314	94.8	27	鳥取県
島根県	94,993	0.8	117,375	0.9	809,505	94.9	28	島根県
岡山県	214,492	1.9	239,729	1.8	894,726	104.8	15	岡山県
広島県	321,103	2.8	324,458	2.5	989,658	116.0	4	広島県
山口県	193,479	1.7	207,053	1.6	934,441	109.5	12	山口県
徳島県	97,015	0.9	109,650	0.8	884,774	103.7	17	徳島県
香川県	117,152	1.0	131,845	1.0	888,560	104.1	16	香川県
愛媛県	165,734	1.5	195,544	1.5	847,557	99.3	20	愛媛県
高知県	117,725	1.0	115,074	0.9	1,023,040	119.9	3	高知県
福岡県	561,824	5.0	519,609	3.9	1,081,244	126.7	1	福岡県
佐賀県	102,856	0.9	108,701	0.8	946,234	110.9	9	佐賀県
長崎県	186,522	1.7	188,404	1.4	990,014	116.0	4	長崎県
熊本県	229,627	2.0	244,636	1.8	938,647	110.0	10	熊本県
大分県	151,031	1.3	160,875	1.2	938,811	110.0	10	大分県
宮崎県	126,930	1.1	148,775	1.1	853,166	100.0	19	宮崎県
鹿児島県	236,735	2.1	246,952	1.9	958,628	112.3	7	鹿児島県
沖縄県	104,856	0.9	109,461	0.8	957,931	112.2	8	沖縄県
最大	896,894	東京都	1,081,137	東京都	1,081,244	福岡県		
最小	67,459	鳥取県	83,333	鳥取県	702,778	新潟県		
最大/最小	13.3倍		13.0倍		1.54倍			

※ 資料：国民健康保険中央会「国保連合会審査支払業務統計」

※ 平成20年度4月診療(5月請求分)～平成21年3月診療(4月請求分)までの12か月間を集計

※ 「医療費」は、老人保健制度の月遅れ請求(平成20年3月以前の診療分)を含む。

※ 「1人当たり医療費」の全国は、平均値を示す。

## (4) 平成20年度市町村別の医療費

平成20年度決算額資料

No	市町村名	医療費(円)	年平均 被保険者数(人)	一人当たり 医療費(円)
1	盛岡市	24,805,012,595	29,905	829,472
2	宮古市	5,679,427,213	8,363	679,100
3	大船渡市	3,538,371,778	6,342	557,963
4	花巻市	9,887,332,364	14,842	666,173
5	北上市	6,141,728,170	10,430	588,876
6	久慈市	2,682,517,934	4,989	537,669
7	遠野市	3,425,536,237	5,674	603,761
8	一関市	11,762,502,546	20,058	586,439
9	陸前高田市	2,391,566,082	4,280	558,832
10	釜石市	5,214,240,875	7,200	724,175
11	二戸市	2,999,604,897	4,858	617,510
12	八幡平市	3,308,110,635	5,043	655,970
13	奥州市	11,969,564,294	19,120	626,037
14	雫石町	2,202,939,138	2,664	826,903
15	葛巻町	945,215,264	1,611	586,908
16	岩手町	1,605,499,381	2,623	612,163
17	滝沢村	2,934,576,257	3,635	807,422
18	紫波町	2,875,337,367	3,991	720,470
19	矢巾町	2,065,219,312	2,458	840,260
20	西和賀町	1,083,558,082	1,681	644,591
21	金ヶ崎町	1,370,239,714	2,212	619,457
22	平泉町	846,420,034	1,393	607,769
23	藤沢町	1,058,239,497	2,025	522,673
24	住田町	858,389,352	1,490	576,132
25	大槌町	1,667,890,614	2,515	663,221
26	山田町	1,806,356,628	2,991	603,981
27	岩泉町	1,158,551,510	2,147	539,614
28	田野畑村	365,596,587	726	503,750
29	普代村	269,035,450	509	528,643
30	川井村	504,113,381	807	624,611
31	軽米町	1,041,300,424	1,833	568,008
32	野田村	360,755,375	738	488,663
33	九戸村	606,612,143	1,224	495,564
34	洋野町	1,582,494,629	2,858	553,707
35	一戸町	1,610,345,122	2,813	572,381
合 計		122,624,200,881	186,043	659,116

注：1 医療費は、現物給付(4月～2月までの11か月分)、現金給付(6月～3月までの10か月分)の合計額である。

2 年平均被保険者数は、4月から3月までの平均である。



## 7 保険料の状況

### (1) 平成 20 年度、平成 21 年度保険料率の状況

区 分	均等割額	所得割額	備 考
保険料率	35,800 円	6.62%	
不均一賦課保険料率	32,077 円	5.94%	田野畑村

### (2) 平成 20 年度保険料の収納状況

(平成 21 年 5 月 31 日現在)

区 分	調定額 (円)	収納額 (円)	不納欠損額 (円)	未収額 (円)	収納率
現年度分	7,341,066,800	7,283,008,264	28,800	58,029,736	99.20%
(再掲)特別徴収	5,079,548,100	5,079,548,100			100.00%
滞納繰越分	—	—	—	—	—
合 計	7,341,066,800	7,283,008,264	28,800	58,029,736	99.20%

平成 20 年度保険料の収納率は 99.20%で、全国で 9 番目の水準となっており、全国平均の収納率 98.75%を 0.45 ポイント上回り、保険料率算定時の予定収納率 98.45%を 0.75 ポイント上回った。

### (3) 平成 21 年度保険料の収納状況

(平成 21 年 12 月 31 日現在)

区 分	調定額 (円)	収納額 (円)	不納欠損額 (円)	未収額 (円)	収納率
現年度分	7,366,429,800	4,997,741,535	7,100	2,368,681,165	67.84%
(再掲)特別徴収	5,053,102,600	3,311,961,600			65.54%
滞納繰越分	56,935,136	29,598,856	651,200	26,685,080	52.58%
合 計	7,423,364,936	5,027,340,391	658,300	2,395,366,245	67.72%

現年度分については年度中に収納し、新規滞納者の発生を未然に防止するとともに、滞納繰越分については、必要な滞納整理を適正に行い、収納率の向上及び滞納額の縮小を図ることを基本として取り組んでいる。

## (4) 都道府県別1人当たり平均保険料額

(単位：円)

都道府県名		平成20年度		平成21年度	
		1人当たり平均保険料 (特別対策軽減後)	順位	1人当たり平均保険料 (特別対策軽減後)	順位
1	北海道	64,162	12	62,217	12
2	青森県	41,678	44	39,975	44
3	岩手県	39,298	46	38,270	46
4	宮城県	53,285	24	52,308	26
5	秋田県	38,151	47	37,108	47
6	山形県	39,372	45	38,782	45
7	福島県	46,210	38	45,083	38
8	茨城県	50,384	32	49,660	31
9	栃木県	50,011	34	48,939	34
10	群馬県	52,863	25	51,786	27
11	埼玉県	75,714	5	74,230	4
12	千葉県	65,390	10	64,279	10
13	東京都	87,318	2	84,274	2
14	神奈川県	88,221	1	85,890	1
15	新潟県	43,789	43	43,137	42
16	富山県	56,025	19	54,959	18
17	石川県	60,874	15	59,481	15
18	福井県	55,304	20	54,386	20
19	山梨県	47,936	36	46,325	36
20	長野県	46,970	37	45,770	37
21	岐阜県	56,042	18	54,576	19
22	静岡県	60,241	16	59,100	16
23	愛知県	76,032	4	73,998	5
24	三重県	50,122	33	49,321	33
25	滋賀県	55,186	21	54,369	21
26	京都府	72,558	7	70,665	7
27	大阪府	79,284	3	76,833	3
28	兵庫県	71,978	8	70,041	8
29	奈良県	63,664	13	62,202	13
30	和歌山県	52,030	28	50,196	29
31	鳥取県	49,339	35	48,097	35
32	島根県	43,875	42	43,067	43
33	岡山県	57,848	17	56,621	17
34	広島県	61,834	14	60,310	14
35	山口県	66,718	9	64,779	9
36	徳島県	45,994	39	44,913	39
37	香川県	65,243	11	63,540	11
38	愛媛県	51,554	30	49,801	30
39	高知県	52,826	26	52,331	25
40	福岡県	73,935	6	71,851	6
41	佐賀県	54,612	22	53,795	22
42	長崎県	50,824	31	49,334	32
43	熊本県	51,561	29	50,443	28
44	大分県	53,779	23	52,710	23
45	宮崎県	45,486	41	43,965	41
46	鹿児島県	45,718	40	44,215	40
47	沖縄県	52,537	27	52,510	24

## 8 保健事業の状況

### (1) 平成20年度後期高齢者健康診査実施状況

市町村名	対象者数 (人)	受診者数 (人)			受診率 (%)	補助金交付金額 (円)
		個別	集団	合計		
盛岡市	28,790	6,497	75	6,572	22.83	25,613,278
宮古市	7,846	0	895	895	11.41	3,784,660
大船渡市	5,933	0	524	524	8.83	729,977
花巻市	14,264	0	1,560	1,560	10.94	6,683,440
北上市	7,248	149	1,791	1,940	26.77	7,654,104
久慈市	3,800	0	830	830	21.84	3,634,421
遠野市	5,907	0	314	314	5.32	827,073
一関市	14,904	696	1,551	2,247	15.08	9,005,199
陸前高田市	4,058	0	903	903	22.25	3,654,055
釜石市	6,565	0	1,702	1,702	25.93	4,792,885
二戸市	4,201	0	1,173	1,173	27.92	3,081,727
八幡平市	3,614	0	784	784	21.69	2,108,381
奥州市	18,153	7,257	82	7,339	40.43	27,227,393
雫石町	2,490	1,400	0	1,400	56.22	5,825,054
葛巻町	1,548	0	289	289	18.67	753,265
岩手町	2,627	0	312	312	11.88	834,969
滝沢村	3,519	995	0	995	28.28	4,271,834
紫波町	4,113	0	617	617	15.00	2,632,273
矢巾町	2,470	0	537	537	21.74	1,439,341
西和賀町	440	0	151	151	34.32	620,605
金ヶ崎町	974	0	342	342	35.11	957,058
平泉町	870	0	161	161	18.51	659,905
藤沢町	1,407	0	191	191	13.57	788,223
住田町	769	0	101	101	13.13	453,985
大槌町	1,400	0	134	134	9.57	579,738
山田町	322	0	272	272	84.47	1,118,406
岩泉町	2,198	0	385	385	17.52	1,635,296
田野畑村	502	0	16	16	3.19	43,076
普代村	503	0	54	54	10.74	137,815
川井村	533	0	124	124	23.26	513,116
軽米町	597	0	377	377	63.15	1,630,675
野田村	649	0	84	84	12.94	402,800
九戸村	840	0	286	286	34.05	1,189,550
洋野町	1,970	0	273	273	13.86	1,034,855
一戸町	2,816	0	1,068	1,068	37.93	2,937,039
合計	158,840	16,994	17,958	34,952	22.00	129,255,471

個別：医療機関等において、個別に健診を行う形態

集団：健診の日時及び場所（保健センター等）を指定して行う形態

## (2) 平成 21 年度後期高齢者健康診査実施状況 (平成 21 年 11 月末現在)

市町村名	対象者数 (人)	受診者数 (人)			受診率 (%)	実施月
		個別	集団	合計		
盛岡市	29,664	6,308	104	6,412	21.62	7～11月
宮古市	7,965	0	899	899	11.29	6～10月
大船渡市	6,181	0	126	126	2.04	10月～11月
花巻市	14,361	0	1,631	1,631	11.36	4月～11月
北上市	10,242	543	1,993	2,536	24.76	4～12月
久慈市	3,852	0	627	627	16.28	6～3月
遠野市	5,719	0	263	263	4.60	8月
一関市	10,993	102	1,022	1,124	10.22	5～11月
陸前高田市	4,187	0	342	342	8.17	9～1月
釜石市	6,977	0	1,645	1,645	23.58	7～8月
二戸市	4,636	0	1,260	1,260	27.18	7～10月
八幡平市	3,530	0	734	734	20.79	6～7月
奥州市	18,297	7,030	93	7,123	38.93	8～2月
雫石町	2,537	959	0	959	37.80	6～10月
葛巻町	1,640	0	277	277	16.89	4～5月
岩手町	2,444	0	384	384	15.71	4～5月
滝沢村	2,610	1,055	0	1,055	40.42	6～10月
紫波町	4,063	0	799	799	19.67	5～10月
矢巾町	2,428	0	602	602	24.79	4～8月
西和賀町	396	0	175	175	44.19	6月
金ヶ崎町	1,267	0	377	377	29.76	6～7月
平泉町	855	0	178	178	20.82	8～9月
藤沢町	1,011	0	148	148	14.64	5月
住田町	705	0	84	84	11.91	5月
大槌町	2,286	0	564	564	24.67	5月
山田町	2,723	0	821	821	30.15	9月
岩泉町	2,069	0	370	370	17.88	8～10月
田野畑村	684	0	36	36	5.26	11月
普代村	490	0	56	56	11.43	9～3月
川井村	506	0	129	129	25.49	7月
軽米町	637	0	416	416	65.31	6～7月
野田村	676	0	97	97	14.35	8～1月
九戸村	849	0	341	341	40.16	7～9月
洋野町	1,726	0	402	402	23.29	7～10月
一戸町	2,844	0	1,092	1,092	38.40	4～9月
合計	162,050	15,997	18,087	34,084	21.03	

受診者数については、速報値であり、今後変更の可能性がある。

## (3) 都道府県別後期高齢者健康診査受診率の状況

広域連合	平成20年度受診率 (%)
北海道	6.20
青森県	10.00
岩手県	22.00
宮城県	22.16
秋田県	13.21
山形県	15.70
福島県	31.55
茨城県	15.97
栃木県	19.65
群馬県	34.34
埼玉県	27.96
千葉県	25.15
東京都	48.32
神奈川県	21.30
新潟県	20.28
富山県	36.96
石川県	25.61
福井県	14.13
山梨県	14.05
長野県	22.54
岐阜県	12.16
静岡県	22.27
愛知県	20.21
三重県	24.57
滋賀県	29.58
京都府	17.36
大阪府	15.65
兵庫県	14.82
奈良県	14.93
和歌山県	4.27
鳥取県	20.79
島根県	26.01
岡山県	12.53
広島県	6.56
山口県	15.64
徳島県	21.14
香川県	32.24
愛媛県	7.94
高知県	15.38
福岡県	14.87
佐賀県	8.21
長崎県	10.05
熊本県	7.70
大分県	18.61
宮崎県	19.22
鹿児島県	11.63
沖縄県	19.34
全国平均	20.75

#### (4) 平成 22・23 年度保健事業（健康診査事業）の実施について

##### ア 実施方法

生活習慣病の早期発見、治療につなげることを目的に、平成 20・21 年度に引き続き健康診査を実施する。

広域連合は、市町村と後期高齢者健康診査に係る協定書を取り交わすとともに、広域連合が定めた実施基準に基づき、市町村が実施した後期高齢者健康診査に対して費用補助を行う。

実施期間、健診の形態、受診者一部負担金の徴収その他健診の実施にあたり必要な事項は、市町村において別に定める。

##### イ 対象者

岩手県後期高齢者医療被保険者（国の基準に合わせ、他に健診の受診機会がある方は対象とせず、また、糖尿病等の生活習慣病で既に医療機関で治療を行っている方については、必ずしも健診を受診する必要はないものとする。）

##### ウ 検査項目

特定健診の必須項目（腹囲の測定は除く。）

質問票（服薬歴、喫煙歴等）、身体測定（身長、体重、BMI）、  
理学的検査（身体診察）、血圧測定、検尿（尿糖、尿蛋白）、  
血液検査（脂質、血糖、肝機能）

##### エ 受診者一部負担金

補助金交付要綱に規定する費用徴収基準額を参考に、市町村が定める。

##### オ 受診率（見込み）

被保険者全体の 25%

（受診者数／被保険者数の値とし、健診対象外者数は考慮していない。）

##### カ 事業費（見込み）

582,881 千円（22・23 年度の 2 年間）

##### キ 財源

内訳	金額	割合
保険料	326,083 千円	55.9%
一部負担金相当額	55,696 千円	9.6%
市町村負担	93,367 千円	16.0%
国庫負担	107,735 千円	18.5%
合計	582,881 千円	100.0%

(5) その他保健事業について（長寿・健康増進事業）

ア 平成 20 年度

(ア) 意識啓発用小冊子作成事業

健康に関する意識啓発のため、小冊子を作成し、被保険者証と併せて携行できるカバーとセットにして被保険者全員に配布した。

(広域連合から直接被保険者に託送し、小冊子、カバーのほか、振り込め詐欺防止啓発チラシ等を作成し、同梱した。予備として、市町村窓口にも同様の配布物を備えた。)

作成部数：195,000 部

実施時期：平成 21 年 2 月～3 月

イ 平成 21 年度

(ア) 意識啓発用小冊子作成事業

健康に関する意識啓発のため、小冊子を作成し、被保険者証と併せて携行できるカバーとセットにして新規資格取得者に随時配布している。

作成部数：20,000 部

実施時期：平成 21 年 4 月

(イ) 人間ドック助成事業

人間ドック助成事業実施市町村に対する費用助成は、健康診査事業で補助を行っていたが、平成 21 年度から国の特別調整交付金を活用し、補助を行うこととしている。

補助対象市町村：2 市町村（盛岡市、久慈市）

助成金額（予定）：5,400 千円

## 9 制度周知広報の実施状況

### (1) 平成 19 年度の実施状況

広報媒体	実施内容、回数等
新聞広告掲載	地方紙 1 紙 5 段 11 月、3 月の 2 回
TV 番組放映	スポット CM 15 秒 100 回、番組内広告 3 回
ラジオ番組放送	スポット CM 20 秒 100 回
リーフレット配布	小冊子を被保険者証に同封。220,000 部作成
チラシ配布	県内全戸配布 528,000 部作成
ポスター掲示	全医療機関、市町村に配布 5,000 部作成
ホームページ	制度の詳細な情報を広域連合ホームページに掲載
広報用 CD 作成	視覚障害者用、チラシ及び小冊子の内容を音訳
広報用カセットテープ作成	視覚障害者用、チラシ及び小冊子の内容を音訳
説明会用資料作成	パワーポイントで制度説明用資料を作成
講師派遣	依頼があるとき
市町村広報紙掲載依頼	掲載資料を定期的に提供



(2) 平成 20 年度の実施状況

広 報 媒 体	実 施 内 容 、 回 数 等
新聞広報	<p>制度内容、保険料軽減策、納付方法等について周知。            掲載日：平成 20 年 4 月 13 日（日）、平成 20 年 9 月 28 日（日）、            平成 21 年 3 月 29 日（日）            掲載紙：いずれも岩手日報            紙面の大きさ：15 段（全面）。</p>
ポスター	<p>保険料軽減策、保険料納付方法の選択制について周知するためポスターを作成し、医療機関、薬局、柔道整復、鍼灸院、金融機関、郵便局、市町村窓口に掲示。            作成部数：4,500 部            実施時期：平成 20 年 8 月</p>
リーフレット	<p>意識啓発用小冊子作成事業で被保険者に小冊子を送付する際に、制度周知用リーフレットを同梱。            作成部数：195,000 部            実施時期：平成 21 年 3 月</p>
制度周知用小冊子	<p>21 年度使用の制度周知用小冊子を作成。            （新規資格取得者配布用及び市町村窓口用）            作成部数：30,000 部            実施時期：平成 21 年 3 月</p>
ホームページ	<p>制度の詳細な情報を広域連合ホームページに掲載。</p>
市町村広報紙	<p>市町村広報紙へ後期高齢者制度関連記事の掲載。            延べ回数 114 回</p>
講師派遣	<p>集会等で制度説明を依頼された際に講師を派遣。（派遣回数：3 回）</p>
説明会 （市町村）	<p>市町村で説明会等を開催。            延べ回数 342 回 参加人数 9,794 人</p>

(3) 平成 21 年度の実施状況

広 報 媒 体	実 施 内 容 、 回 数 等
新聞広報	制度内容、保険料軽減策、納付方法等について周知。 掲載日：平成 21 年 7 月 12 日（日） 掲載紙：岩手日報 紙面の大きさ：15 段（全面）。
リーフレット	被保険者証更新時に、制度周知用リーフレットを同梱。 市町村窓口に配架。 作成部数：220,000 部 実施時期：平成 21 年 7 月
制度周知用小冊子	22 年度使用の制度周知用小冊子を作成。 （新規資格取得者配布用及び市町村窓口用） 作成部数：40,000 部 実施時期：平成 22 年 3 月
ホームページ	制度の詳細な情報を広域連合ホームページに掲載。
市町村広報紙	市町村広報紙へ後期高齢者制度関連記事の掲載。
講師派遣	集会等で制度説明を依頼された際に講師を派遣。
説明会 （市町村）	市町村で説明会等を開催。

## 10 後発医薬品の使用促進の実施状況

### (1) 平成 20 年度

#### ア 後発医薬品普及啓発用小冊子作成事業

後発医薬品の普及啓発用小冊子を作成し、医療費通知と同梱して被保険者に送付することにより、普及・啓発を図った。また、市町村窓口配置し、随時配布を行った。

作成部数：185,000 部

実施時期：平成 21 年 1 月

### (2) 平成 21 年度

#### ア ジェネリック医薬品希望カードの配布

被保険者証の一斉更新に合わせて、希望カードを全被保険者に送付した。新規資格取得者に対しては、随時送付している。

作成部数：220,000 部

実施時期：平成 21 年 7 月

#### イ 後発医薬品普及啓発用リーフレット作成事業

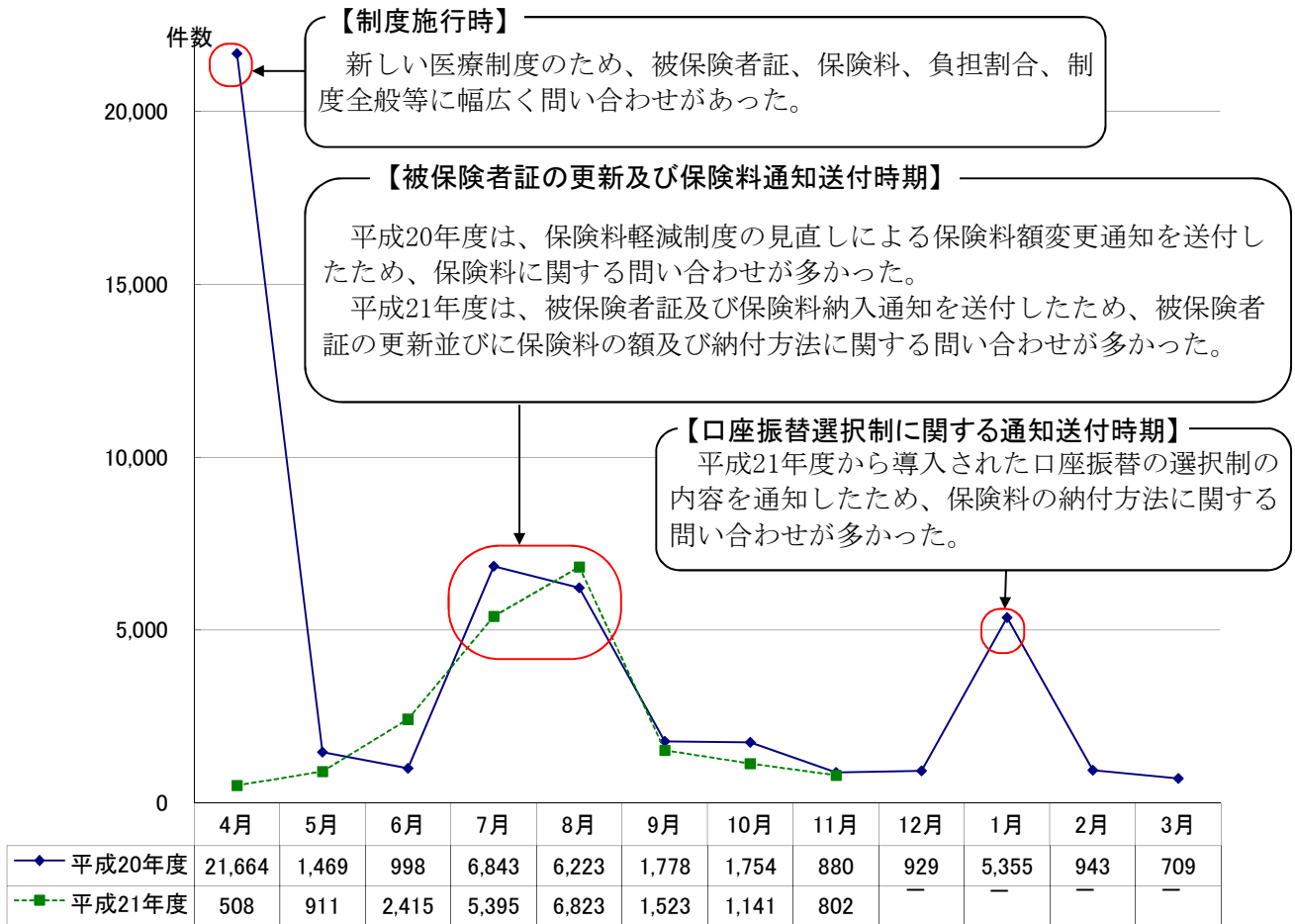
後発医薬品の普及啓発用リーフレットを作成し、医療費通知と同梱して被保険者に送付することにより、普及・啓発を図る。また、市町村窓口配置し、随時配布を行う。

作成部数：195,000 部

実施時期：平成 22 年 2 月

## 11 後期高齢者医療制度に関する問い合わせの状況

### (1) 岩手県全体（広域連合及び県内市町村の合計）



### (2) 岩手県後期高齢者医療広域連合のみ

